

財政収支(2026年1~4月)

(1)1~4月の歳入は前年同期比54.3%増、税収は同55.6%増。歳出は前年同期比40.0%増。
 (2)1~4月の財政収支は7,587.76億リラの赤字、プライマリーバランスは3,749.28億リラの黒字。

データ:財務省 単位:億リラ

歳入・歳出内訳	2025年1~4月(A)	2026年1~4月(B)	増加率 ((B-A)/A)
歳入(a)	33,641.82	51,915.46	54.3%
税収	28,101.18	43,725.57	55.6%
所得税	7,366.38	11,921.74	61.8%
法人税	534.70	4,457.30	733.6%
付加価値税(国内及び輸入)	9,603.78	13,369.90	39.2%
特別消費税	5,354.05	6,209.01	16.0%
その他税収	5,242.27	7,767.62	48.2%
税外収入等	5,540.64	8,189.89	47.8%
歳出(b)	42,497.13	59,503.22	40.0%
人件費	11,950.95	16,965.80	42.0%
物品及びサービスの購入	2,529.02	3,712.28	46.8%
経常移転	15,934.73	21,253.04	33.4%
資本支出	2,497.64	2,423.72	▲3.0%
支払利子(c)	7,246.09	11,337.03	56.5%
その他歳出	2,338.70	3,811.35	63.0%
財政収支(a-b)	▲8,855.31	▲7,587.76	14.3%
基礎的財政収支(a-(b-c))	▲1,609.22	3,749.28	333.0%

経常収支(2026年1~3月)

(1)1~3月の経常収支は、236.96億ドルの赤字(前年同期は141.41億ドルの赤字)。
 (2)1~3月の貿易収支(物品)は239.05億ドルの赤字で前年同期から赤字幅拡大、旅行収支は71.59億ドルの黒字で前年同期から黒字幅は拡大。

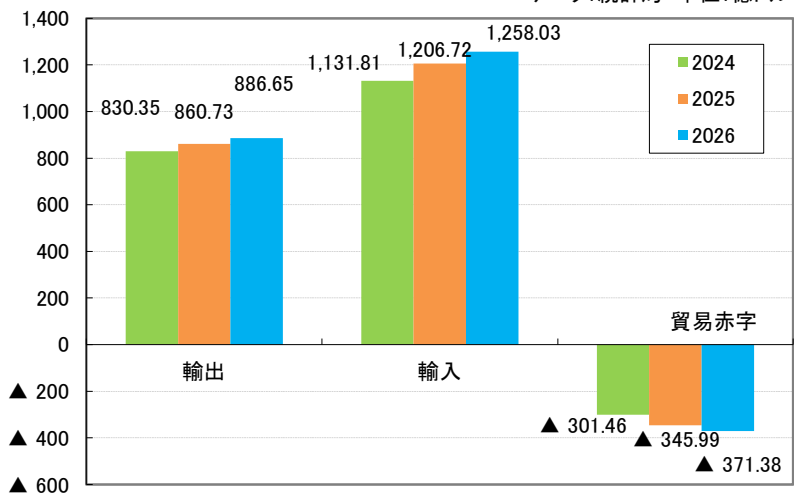
データ:中央銀行 単位:億ドル

内訳	2025年1~3月(A)	2026年1~3月(B)	増加率 ((B-A)/A)
経常収支	▲141.41	▲236.96	▲67.6%
貿易収支(物品)	▲158.65	▲239.05	▲50.7%
サービス収支	79.92	75.78	▲5.2%
旅行収支	64.77	71.59	10.5%
第1次所得収支	▲61.13	▲66.11	▲8.1%
第2次所得収支	▲1.55	▲7.58	▲389.0%
労働者送金	0.15	0.16	6.7%
資本移転等収支	0.20	▲0.74	▲470.0%
金融収支	▲163.98	▲399.36	▲143.5%
直接投資	▲7.48	2.74	136.6%
証券投資	▲21.35	46.48	317.7%
その他投資	▲19.20	▲28.04	▲46.0%
外貨準備	▲115.95	▲420.54	▲262.7%
誤差脱漏	▲22.77	▲161.66	▲610.0%

貿易収支(2026年1~4月)

(1)1~4月の輸出額は886.65億ドル(前年同期比3.0%増)、輸入額は1258.03億ドル(同4.3%増)となり、貿易収支は371.38億ドルの赤字(同7.3%赤字幅拡大)。
 (2)1~4月の輸出額におけるEU向けの割合は44.2%(前年同期は43.5%)、輸入額におけるEUからの割合は29.4%(前年同期は30.7%)となっている。

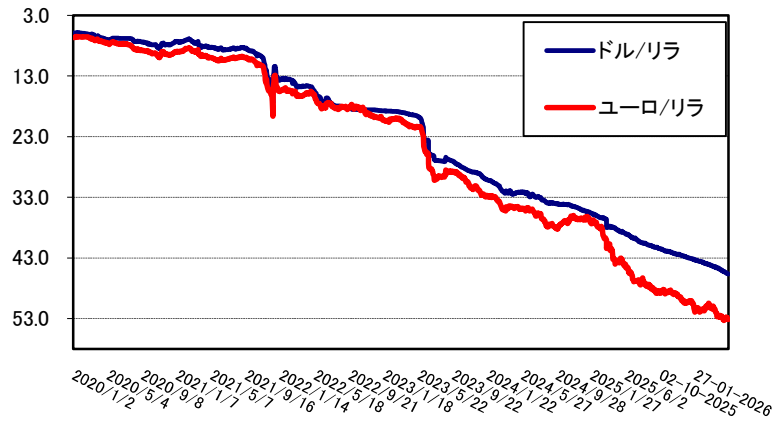
データ:統計局 単位:億ドル



為替(2026年5月)

引き続き中東情勢の見通し悪化による有事のドル買いが進行し、リラは対ドル・ユーロ共にリラ安方向となった。月末時点では1ドル=45.63リラ(前月末比1.47%安)、1ユーロ=53.12リラ(前月末比1.05%安)となった。

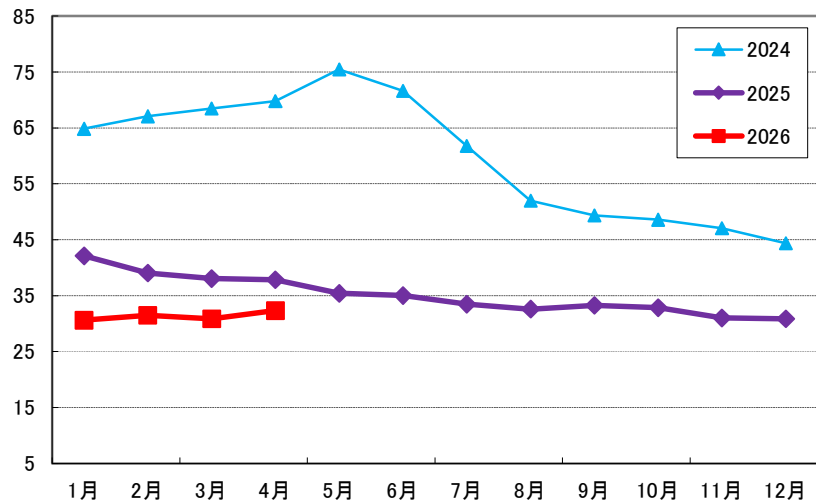
データ:中央銀行 単位:リラ



消費者物価上昇率(2026年4月)

データ:統計庁 単位:前年同月比(%)

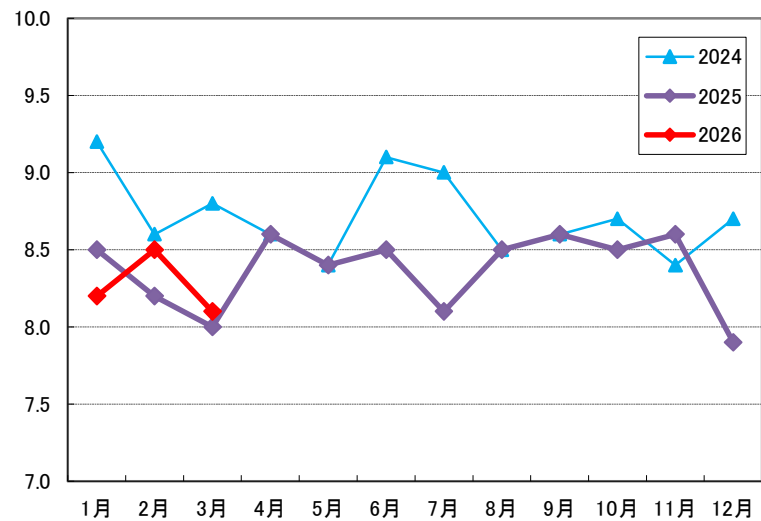
(1)4月の消費者物価は前年同月比32.37%増、前月比4.18%増。
(2)項目別にみると、前年同月比では教育が50.60%増となり最も上昇した。前月比では、衣類及び履物が8.94%増となり最も上昇した。



失業率(2026年3月)

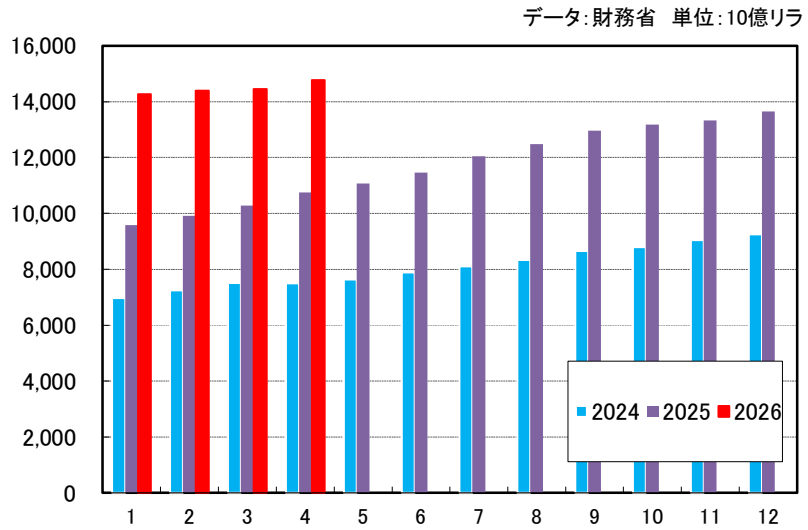
(1)3月の失業率(季節調整後)は8.1%となり、前月から低下。
(2)労働力人口は3,529.8万人、就労者数は3,242.5万人、失業者数は287.3万人。
(3)男性の失業率は6.8%、女性は10.7%。若年層(15-24歳)の失業率は15.3%。

データ:統計庁 単位:%



中央政府債務残高(2026年4月)

(1)4月末時点での中央政府債務残高は14兆7,653億リラとなり、前年同月比37.3%増、前月比2.2%増となった。
 (2)また、国内債務比率は59.9%、自国通貨債務比率は47.7%(2025年末は46.9%)となっている。
 (3)なお、債務残高のうち円は0.4%で、外貨ではドル、ユーロに次ぐ地位を占めている。



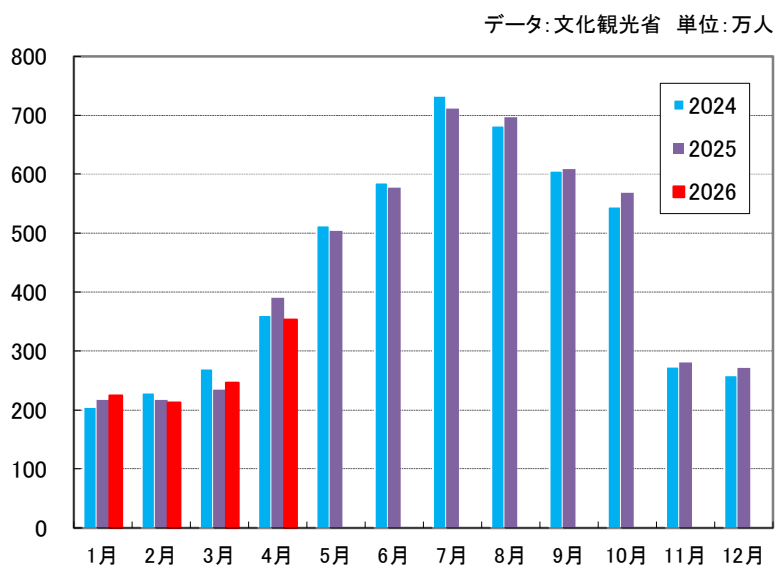
外貨準備高(2026年4月)

(1)4月末時点での中央銀行の外貨準備高(金を含む)は1,654.8億ドルとなった。
 (2)前月から101.5億ドル増加した。



外国人訪問者数(2026年4月)

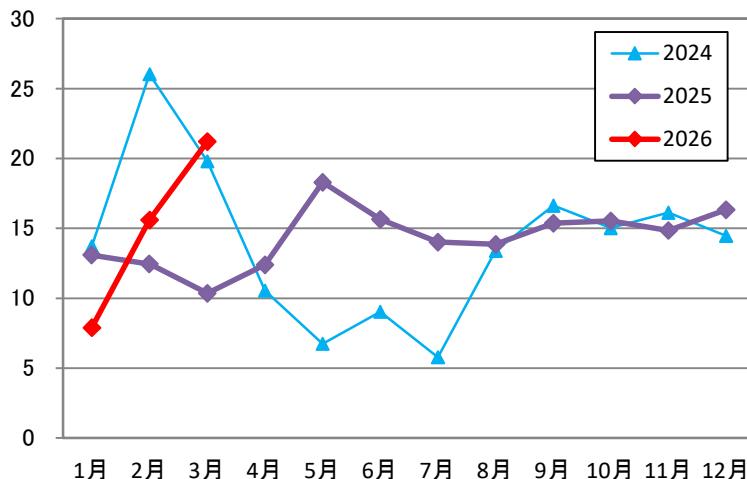
(1)4月の外国人訪問者数は3,532,505人で、前年同月比9.4%減。日本は8,734人であった(前年同月11,210人)。
 (2)国別ではドイツが最も多く、471,355人で全体の13.3%を占め、以下ロシア(387,639人)、英国(317,304人)となっている。



小売売上高(2026年3月)

3月の小売売上高は前年同月比(日数調整後)21.2%増、前月比(季節及び日数調整後)2.6%増。

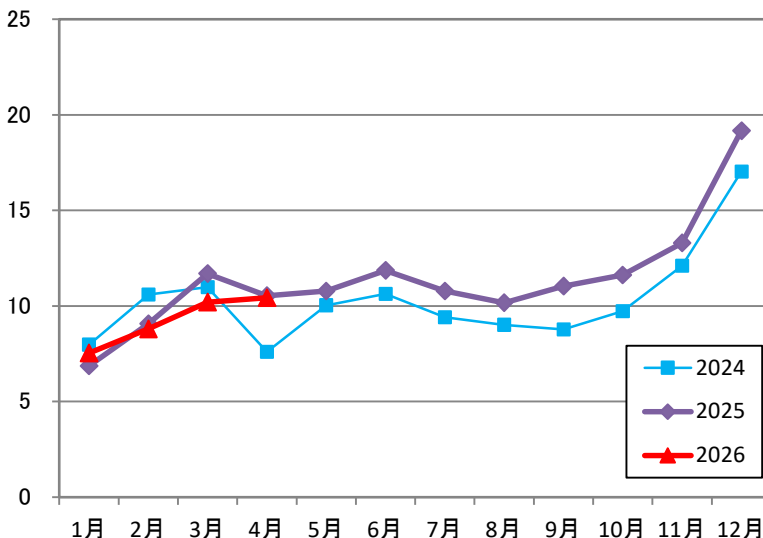
データ:統計庁 単位:前年同月比(%)



新車販売台数(2026年4月)

(1)4月の新車販売台数は104,298台で前年同月比1.0%減。
 (2)4月の内訳は乗用車が80,182台(前年同月比6.1%減)、小型商用車が24,116台(同20.9%増)となった。

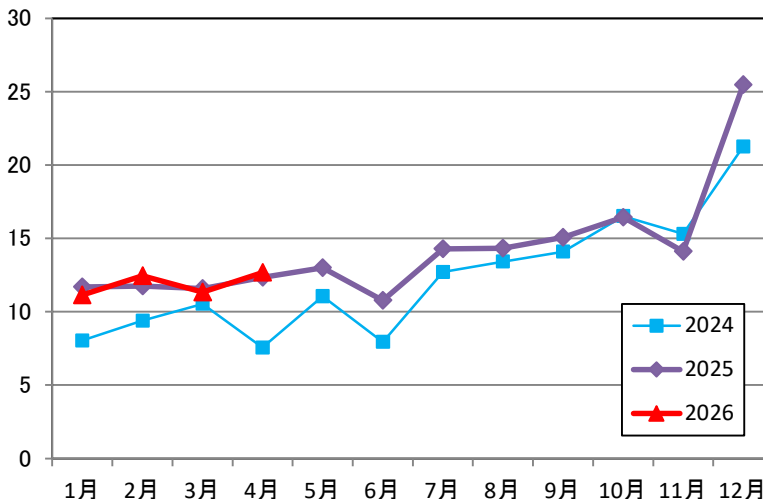
データ:自動車販売協会 単位:万台



住宅販売戸数(2026年4月)

(1)4月の住宅販売戸数は126,808戸で前年同月比2.6%増となった。
 (2)新築が40,306戸(前年同月比9.6%増)、中古が86,502戸(同0.3%減)。
 (3)住宅ローンでの購入は25,771戸(前年同月比40.5%増)、その他が101,037戸(同4.0%減)。

データ:統計庁 単位:万戸



※本資料は、当館がトルコ政府発表資料を取り纏めた参考資料であり、当館がその正確性等を保証するものではありません。