

財政収支(2026年1~3月)

(1) 1~3月の歳入は前年同期比66.4%増、税収は同66.1%増。歳出は前年同期比42.0%増。
 (2) 1~3月の財政収支は4,200.49億リラの赤字、プライマリーバランスは4,560.22億リラの黒字。

データ:財務省 単位:億リラ

歳入・歳出内訳	2025年1~3月(A)	2026年1~3月(B)	増加率 ((B-A)/A)
歳入(a)	24,067.69	40,053.82	66.4%
税収	20,227.26	33,603.67	66.1%
所得税	5,014.39	8,708.60	73.7%
法人税	237.48	4,123.22	1636.2%
付加価値税(国内及び輸入)	7,055.48	10,024.10	42.1%
特別消費税	3,935.94	4,957.48	26.0%
その他税収	3,983.97	5,790.27	45.3%
税外収入等	3,840.43	6,450.15	68.0%
歳出(b)	31,175.86	44,254.31	42.0%
人件費	9,207.21	12,989.26	41.1%
物品及びサービスの購入	1,870.83	2,653.23	41.8%
経常移転	11,832.48	16,037.90	35.5%
資本支出	1,728.23	1,164.49	▲32.6%
支払利子(c)	4,639.50	8,760.71	88.8%
その他歳出	1,897.61	2,648.72	39.6%
財政収支(a-b)	▲7,108.17	▲4,200.49	40.9%
基礎的財政収支(a-(b-c))	▲2,468.67	4,560.22	284.7%

経常収支(2026年1~2月)

(1) 1~2月の経常収支は、145.43億ドルの赤字(前年同期は92.49億ドルの赤字)。
 (2) 1~2月の貿易収支(物品)は143.78億ドルの赤字で前年同期から赤字幅拡大、旅行収支は43.12億ドルの黒字で前年同期から黒字幅は拡大。

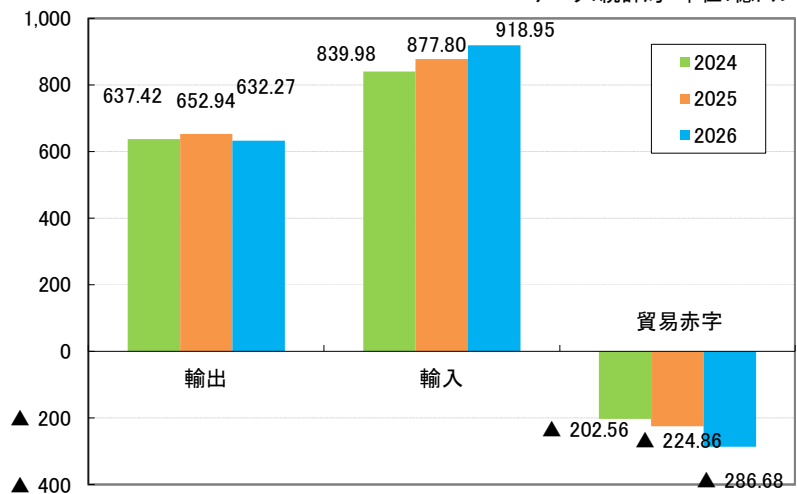
データ:中央銀行 単位:億ドル

内訳	2025年1~2月(A)	2026年1~2月(B)	増加率 ((B-A)/A)
経常収支	▲92.49	▲145.43	▲57.2%
貿易収支(物品)	▲110.25	▲143.78	▲30.4%
サービス収支	53.08	43.88	▲17.3%
旅行収支	42.87	43.12	0.6%
第1次所得収支	▲33.86	▲40.74	▲20.3%
第2次所得収支	▲1.46	▲4.79	▲228.1%
労働者送金	0.05	0.06	20.0%
資本移転等収支	0.15	▲0.63	▲520.0%
金融収支	▲81.70	▲222.53	▲172.4%
直接投資	▲5.33	1.13	121.2%
証券投資	▲49.97	▲91.72	▲83.6%
その他投資	▲61.71	▲145.60	▲135.9%
外貨準備	35.31	13.66	▲61.3%
誤差脱漏	10.64	▲76.47	▲818.7%

貿易収支(2026年1~3月)

(1) 1~3月の輸出額は632.27億ドル(前年同期比3.2%減)、輸入額は918.95億ドル(同4.7%増)となり、貿易収支は286.68億ドルの赤字(同27.5%赤字幅拡大)。
 (2) 1~3月の輸出額におけるEU向けの割合は44.3%(前年同期は43.3%)、輸入額におけるEUからの割合は29.2%(前年同期は29.8%)となっている。

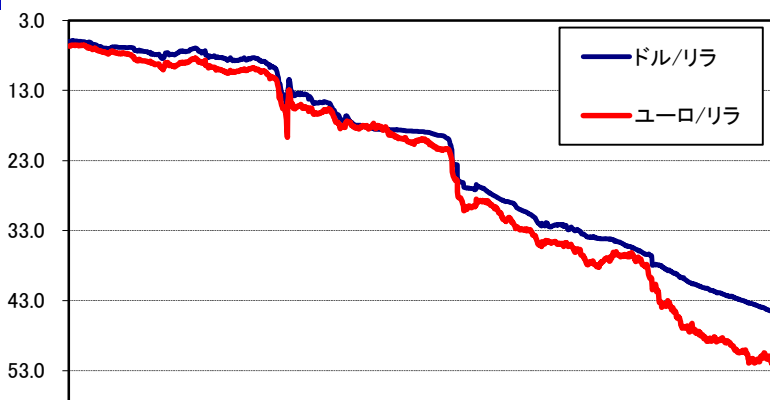
データ:統計局 単位:億ドル



為替(2026年4月)

データ:中央銀行 単位:リラ

引き続き中東情勢の悪化による有事のドル買いが進行し、リラは対ドル・ユーロ共にリラ安方向となった。月末時点では1ドル=44.97リラ(前月末比1.29%安)、1ユーロ=52.57リラ(前月末比3.23%高)となった。



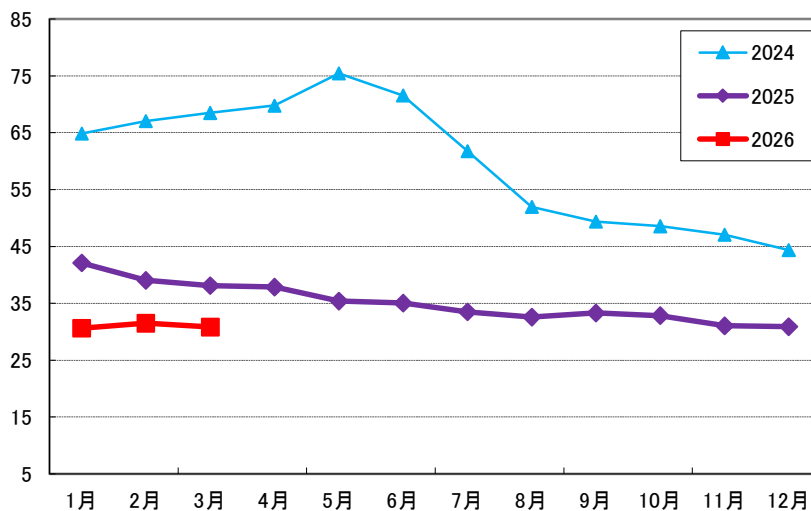
2020/1/2 2020/9/18 2021/6/3 2022/2/17 2022/11/4 2023/7/20 2024/3/28 2024/12/1 2025/3-09-2025

データ:統計庁 単位:前年同月比(%)

消費者物価上昇率(2026年3月)

(1)3月の消費者物価は前年同月比30.87%増、前月比1.94%増。

(2)項目別にみると、前年同月比では教育が51.97%増となり最も上昇した。前月比では、運輸が4.52%増となり最も上昇した。



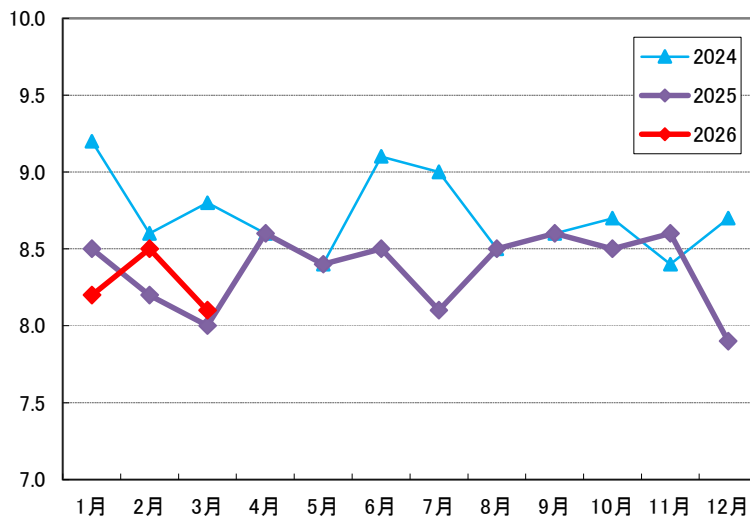
データ:統計庁 単位:%

失業率(2026年3月)

(1)3月の失業率(季節調整後)は8.1%となり、前月から低下。

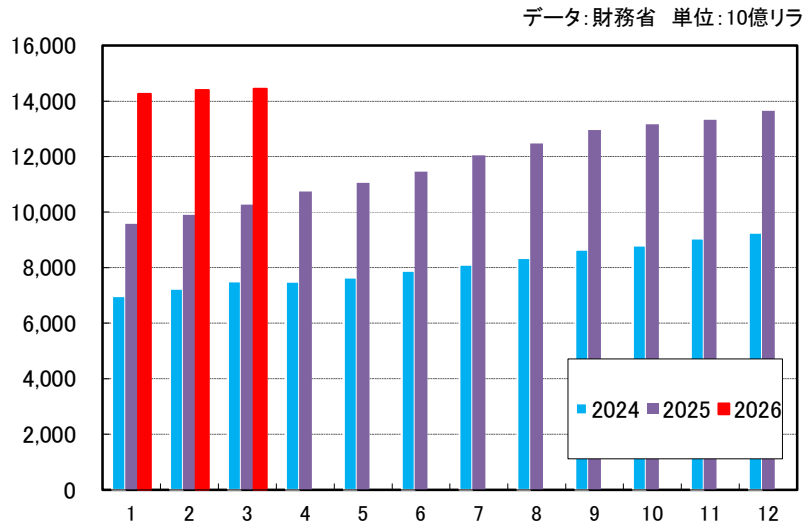
(2)労働力人口は3,529.8万人、就労者数は3,242.5万人、失業者数は287.3万人。

(3)男性の失業率は6.8%、女性は10.7%。若年層(15-24歳)の失業率は15.3%。



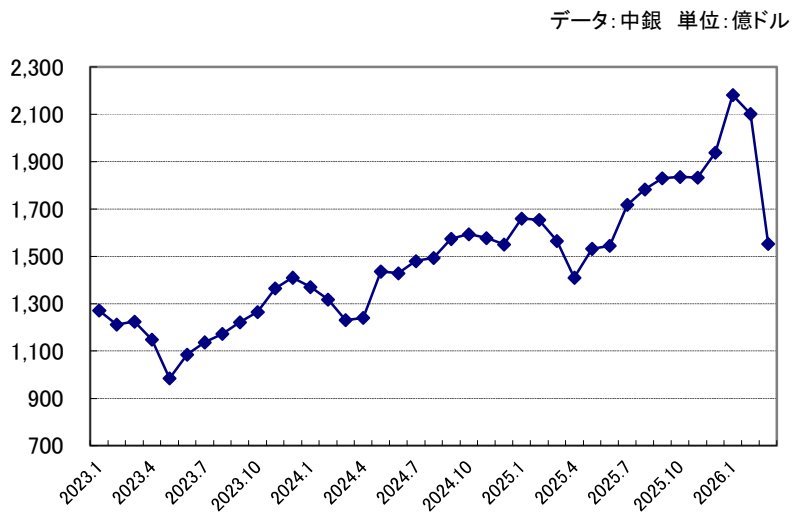
中央政府債務残高(2026年3月)

- (1)3月末時点での中央政府債務残高は14兆4,469億リラとなり、前年同月比40.7%増、前月比0.4%増となった。
- (2)また、国内債務比率は60.0%、自国通貨債務比率は47.7%(2025年末は46.9%)となっている。
- (3)なお、債務残高のうち円は0.4%で、外貨ではドル、ユーロに次ぐ地位を占めている。



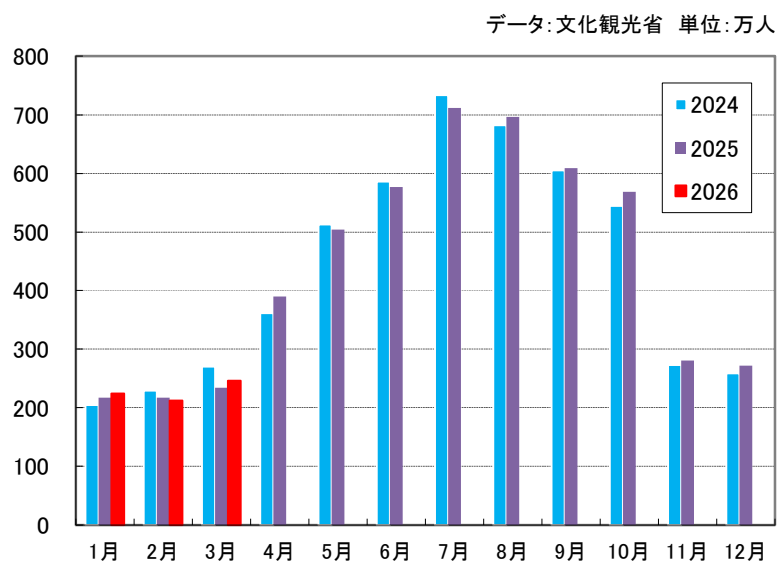
外貨準備高(2026年3月)

- (1)3月末時点での中央銀行の外貨準備高(金を含む)は1,553.3億ドルとなった。
- (2)前月から549.3億ドル減少した。



外国人訪問者数(2026年3月)

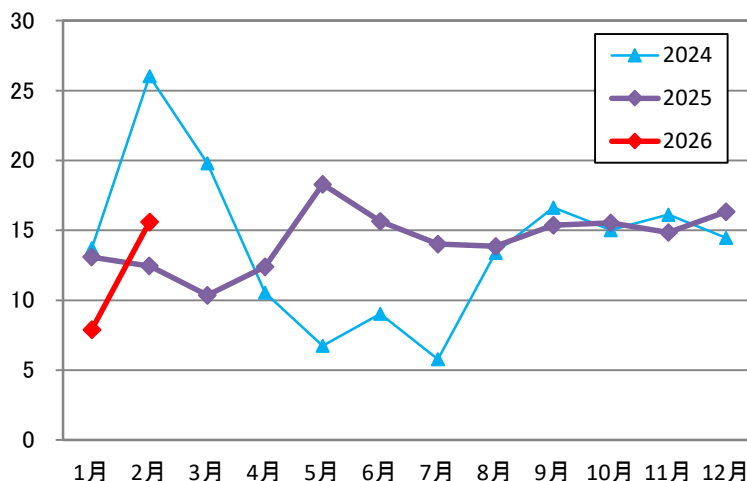
- (1)3月の外国人訪問者数は2,463,920人で、前年同月比5.0%増。日本は12,120人であった(前年同月14,688人)。
- (2)国別ではドイツが最も多く、339,956人で全体の13.8%を占め、以下ロシア(258,517人)、ブルガリア(209,082人)となっている。



小売売上高(2026年2月)

2月の小売売上高は前年同月比(日数調整後)15.6%増、前月比(季節及び日数調整後)0.2%減。

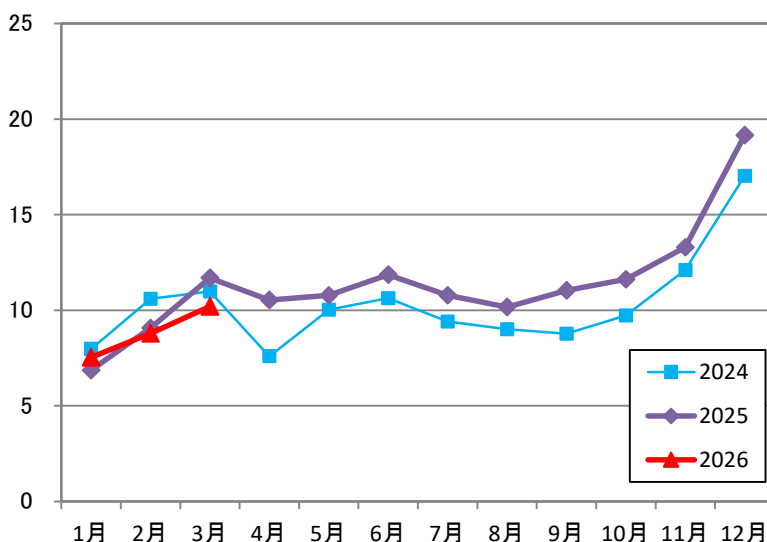
データ:統計庁 単位:前年同月比(%)



新車販売台数(2026年3月)

(1)3月の新車販売台数は101,997台で前年同月比12.8%減。
 (2)3月の内訳は乗用車が79,857台(前年同月比13.0%減)、小型商用車が22,140台(同11.7%増)となった。

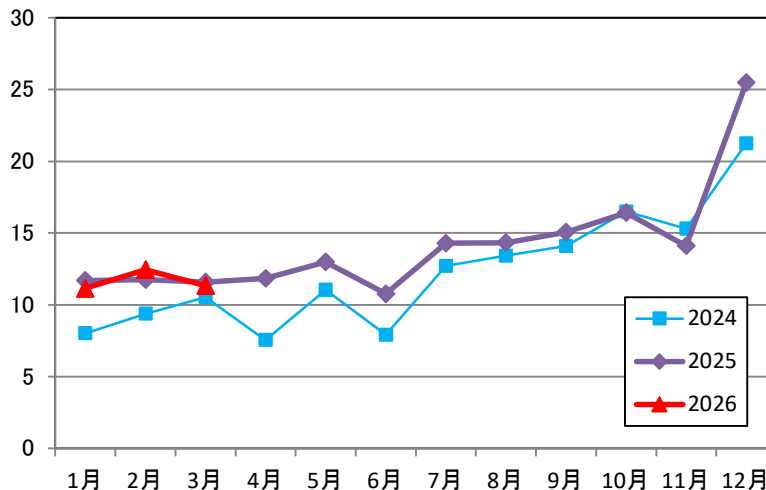
データ:自動車販売協会 単位:万台



住宅販売戸数(2026年3月)

(1)3月の住宅販売戸数は113,367戸で前年同月比2.1%減となった。
 (2)新築が35,725戸(前年同月比1.3%増)、中古が77,642戸(同3.6%減)。
 (3)住宅ローンでの購入は25,978戸(前年同月比35.9%増)、その他が87,389戸(同9.6%減)。

データ:統計庁 単位:万戸



※本資料は、当館がトルコ政府発表資料を取り纏めた参考資料であり、当館がその正確性等を保証するものではありません。