

## 財政収支(2026年1~2月)

(1) 2月の歳入は前年同期比69.1%増、税収は同67.2%増。歳出は前年同期比41.9%増。  
 (2) 2月の財政収支は1,901.77億リラの赤字、プライマリーバランスは4,499.35億リラの黒字。

データ:財務省 単位:億リラ

歳入・歳出内訳	2025年1~2月(A)	2026年1~2月(B)	増加率 ((B-A)/A)
歳入(a)	16,405.08	27,748.38	69.1%
税収	13,776.25	23,031.96	67.2%
所得税	3,288.51	5,585.23	69.8%
法人税	189.02	3,900.09	1963.3%
付加価値税(国内及び輸入)	4,826.09	6,126.98	27.0%
特別消費税	2,610.36	3,246.90	24.4%
その他税収	2,862.27	4,172.76	45.8%
税外収入等	2,628.83	4,716.42	79.4%
歳出(b)	20,898.59	29,650.15	41.9%
人件費	6,384.21	8,924.90	39.8%
物品及びサービスの購入	1,064.52	1,515.16	42.3%
経常移転	8,095.02	10,615.67	31.1%
資本支出	935.47	605.48	▲35.3%
支払利子(c)	3,027.07	6,401.12	111.5%
その他歳出	1,392.30	1,587.82	14.0%
財政収支(a-b)	▲4,493.51	▲1,901.77	57.7%
基礎的財政収支(a-(b-c))	▲1,466.44	4,499.35	406.8%

## 経常収支(2026年1月)

(1) 1月の経常収支は、68.07億ドルの赤字(前年同期は40.25億ドルの赤字)。  
 (2) 1月の貿易収支(物品)は69.67億ドルの赤字で前年同期から赤字幅拡大、旅行収支は24.71億ドルの黒字で前年同期から黒字幅は拡大。

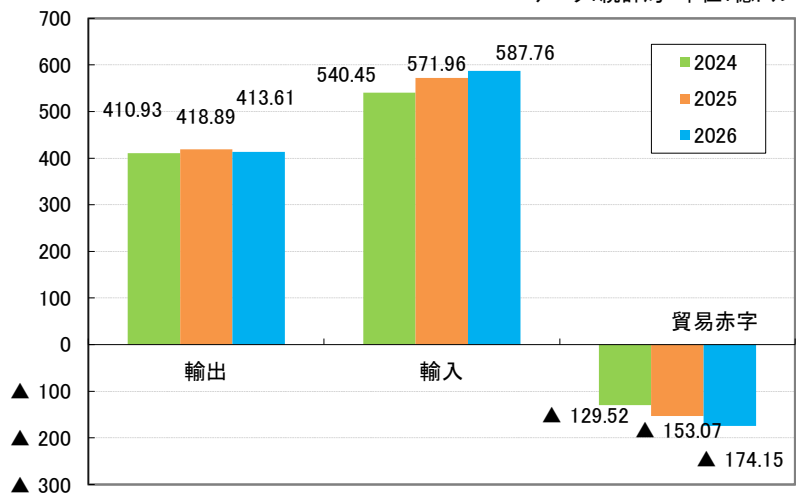
データ:中央銀行 単位:億ドル

内訳	2025年1月(A)	2026年1月(B)	増加率 ((B-A)/A)
経常収支	▲40.25	▲68.07	▲69.1%
貿易収支(物品)	▲55.49	▲69.67	▲25.6%
サービス収支	30.42	26.39	▲13.2%
旅行収支	23.99	24.71	3.0%
第1次所得収支	▲13.64	▲21.72	▲59.2%
第2次所得収支	▲1.54	▲3.07	▲99.4%
労働者送金	0.05	0.06	20.0%
資本移転等収支	0.48	▲0.29	▲160.4%
金融収支	▲11.89	▲80.71	▲578.8%
直接投資	▲5.70	▲0.22	96.1%
証券投資	▲24.31	▲83.92	▲245.2%
その他投資	▲46.18	▲116.53	▲152.3%
外貨準備	64.30	119.96	86.6%
誤差脱漏	27.88	▲12.35	▲144.3%

## 貿易収支(2026年1~2月)

(1) 1~2月の輸出額は413.61億ドル(前年同期比1.3%減)、輸入額は587.76億ドル(同2.8%増)となり、貿易収支は174.15億ドルの赤字(同13.8%赤字幅拡大)。  
 (2) 1~2月の輸出額におけるEU向けの割合は43.5%(前年同期は42.6%)、輸入額におけるEUからの割合は28.0%(前年同期は27.7%)となっている。

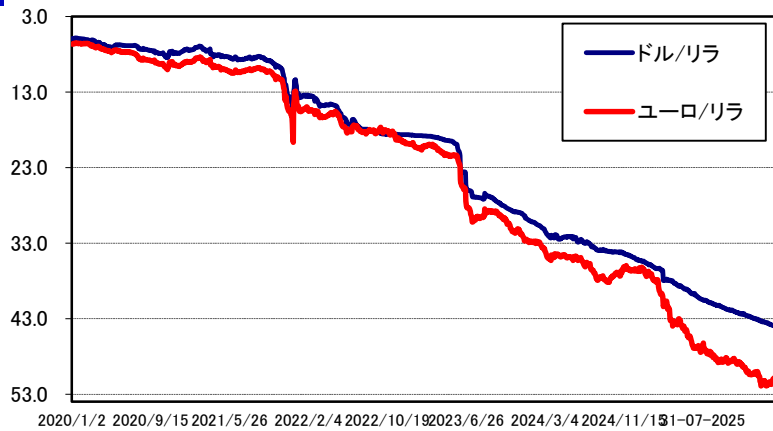
データ:統計局 単位:億ドル



## 為替(2026年3月)

データ:中央銀行 単位:リラ

3月は中東情勢の悪化による有事のドル買いが進行し、リラは対ドルで弱くなった一方、対ユーロでは強い結果となった。月末時点では1ドル=44.40リラ(前月末比1.35%安)、1ユーロ=50.93リラ(前月末比1.51%高)となった。

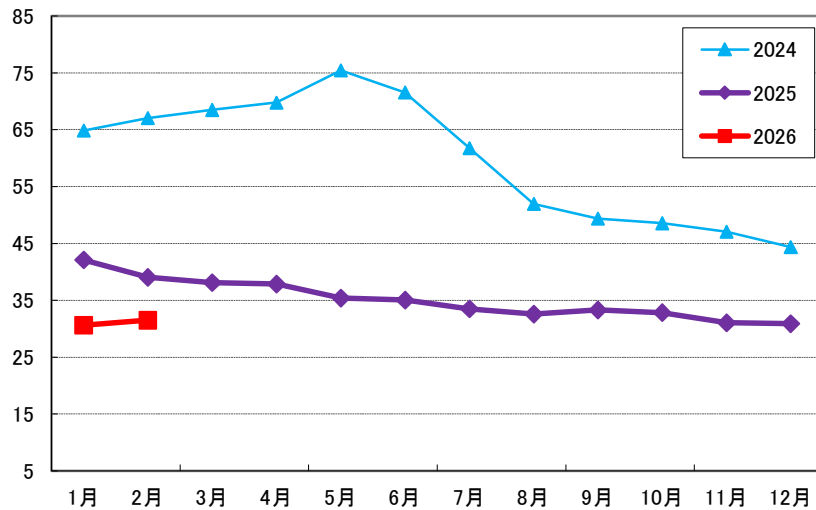


データ:統計庁 単位:前年同月比(%)

## 消費者物価上昇率(2026年2月)

(1)2月の消費者物価は前年同月比31.53%増、前月比2.96%増。

(2)項目別にみると、前年同月比では教育が55.78%増となり最も上昇した。前月比では、保険・金融サービスが8.02%増となり最も上昇した。



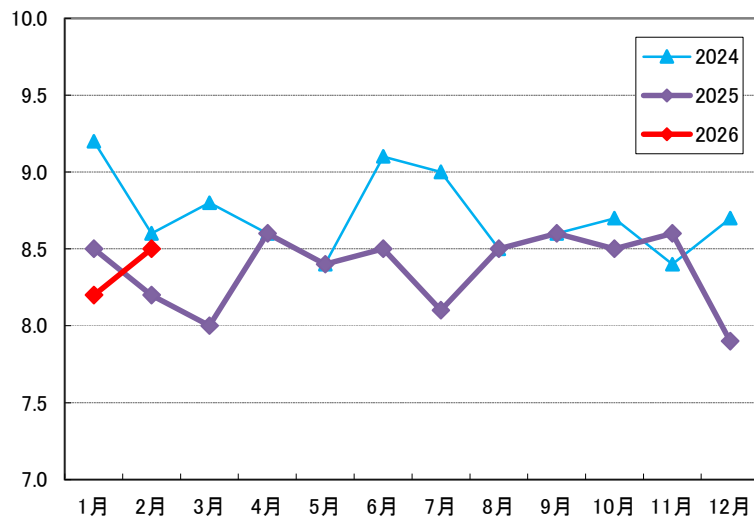
データ:統計庁 単位:%

## 失業率(2026年2月)

(1)2月の失業率(季節調整後)は8.5%となり、前月から上昇。

(2)労働力人口は3,513.9万人、就労者数は3,215.8万人、失業者数は298.1万人。

(3)男性の失業率は6.9%、女性は11.6%。若年層(15-24歳)の失業率は15.8%。

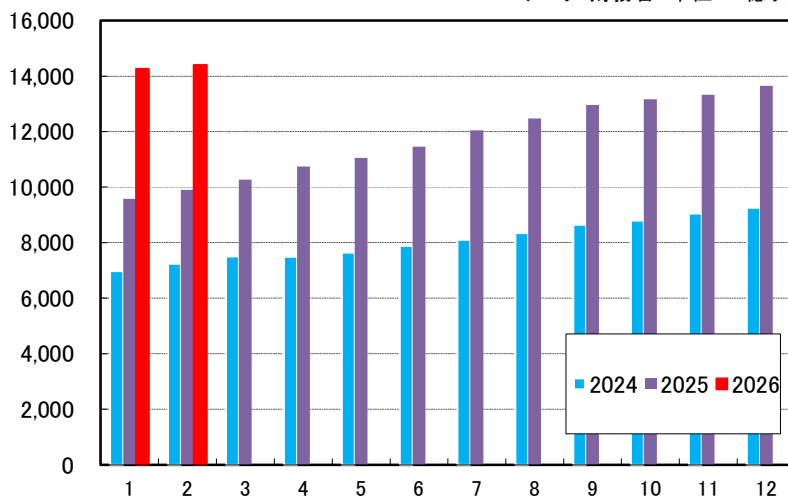




## 中央政府債務残高(2026年2月)

(1)2月末時点での中央政府債務残高は14兆3,958億リラとなり、前年同月比45.3%増、前月比0.9%増となった。  
 (2)また、国内債務比率は60.2%、自国通貨債務比率は47.1%(2025年末は46.9%)となっている。  
 (3)なお、債務残高のうち円は0.4%で、外貨ではドル、ユーロに次ぐ地位を占めている。

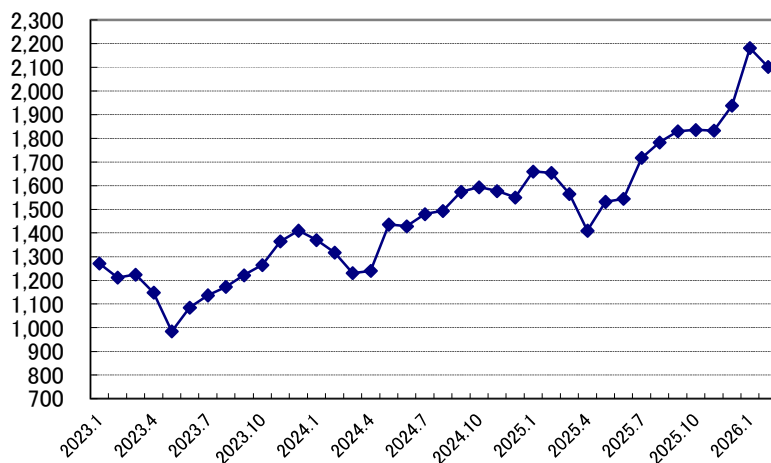
データ:財務省 単位:10億リラ



## 外貨準備高(2026年2月)

(1)2月末時点での中央銀行の外貨準備高(金を含む)は2,102.6億ドルとなった。  
 (2)前月から79.0億ドル減少した。

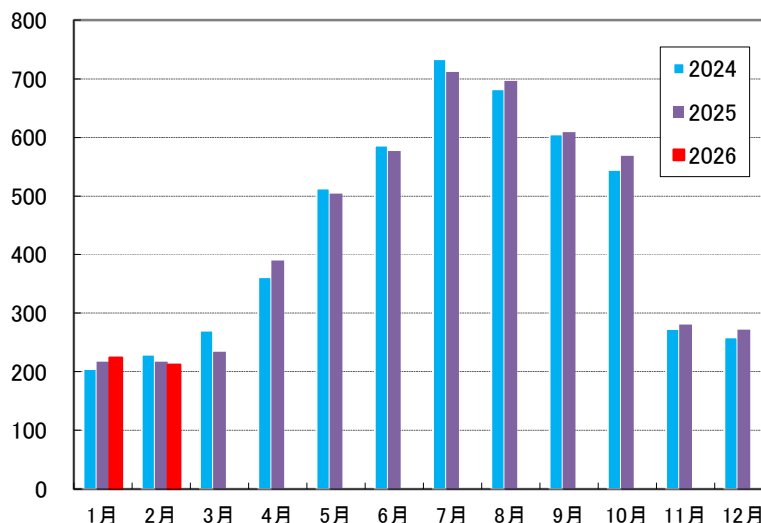
データ:中銀 単位:億ドル



## 外国人訪問者数(2026年2月)

(1)2月の外国人訪問者数は2,126,698人で、前年同月比2.1%減。日本は13,050人であった(前年同月13,191人)。  
 (2)国別ではイランが最も多く、205,164人で全体の9.7%を占め、以下ドイツ(176,835人)、ロシア(171,840人)となっている。

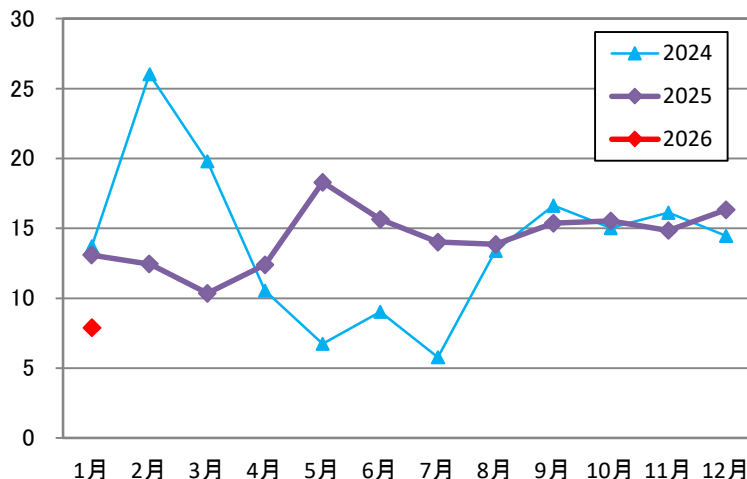
データ:文化観光省 単位:万人



## 小売売上高(2026年1月)

1月の小売売上高は前年同月比(日数調整後)7.9%増、前月比(季節及び日数調整後)0.2%減。

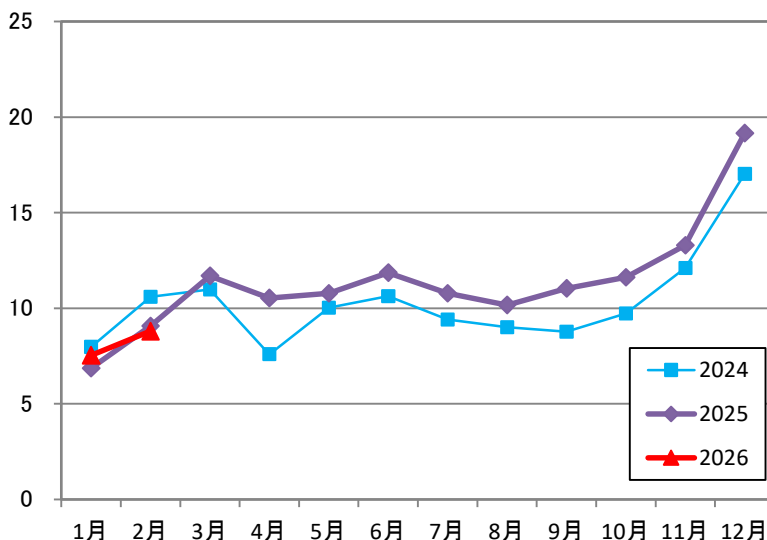
データ:統計庁 単位:前年同月比(%)



## 新車販売台数(2026年2月)

(1)2月の新車販売台数は88,039台で前年同月比3.0%減。  
(2)2月の内訳は乗用車が69,776台(前年同月比8.2%減)、小型商用車が18,263台(同24.2%増)となった。

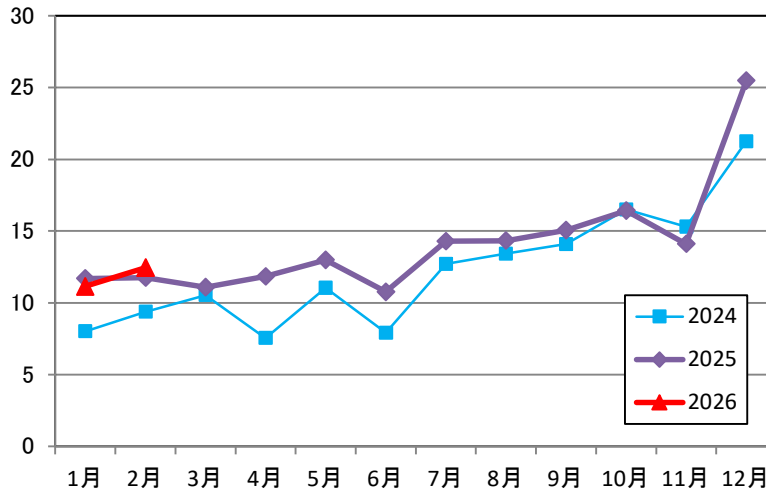
データ:自動車販売協会 単位:万台



## 住宅販売戸数(2026年2月)

(1)2月の住宅販売戸数は124,549戸で前年同月比5.9%増となった。  
(2)新築が37,785戸(前年同月比5.9%増)、中古が86,764戸(同6.0%増)。  
(3)住宅ローンでの購入は25,035戸(前年同月比42.3%増)、その他が99,514戸(同0.5%減)。

データ:統計庁 単位:万戸



※本資料は、当館がトルコ政府発表資料を取り纏めた参考資料であり、当館がその正確性等を保証するものではありません。