

財政収支(1-9月)

(1) 1-9月の歳入は前年同期比35.8%増、税収は同39.7%増。歳出は前年同期比20.9%増。
 (2) 結果として1-9月の財政収支は610.93億リラの赤字(前年同期比56.5%増)、プライマリーバランスは811.8億リラの黒字(同347.7%増)。

データ:財務省 単位:億リラ

| 歳入・歳出内訳 | 2020年1-9月(A) | 2021年1-9月(B) | 増加率 ((B-A)/A) |
|------------------|--------------|--------------|------------------|
| 歳入(a) | 7,294.22 | 9,905.57 | 35.8% |
| 税収 | 5,787.29 | 8,084.28 | 39.7% |
| 所得税 | 1,098.93 | 1,499.47 | 36.4% |
| 法人税 | 786.05 | 1,216.84 | 54.8% |
| 付加価値税(国内及び輸入) | 1,505.87 | 2,634.30 | 74.9% |
| 特別消費税 | 1,428.36 | 1,508.75 | 5.6% |
| その他税収 | 968.08 | 1,224.92 | 26.5% |
| 税外収入等 | 15.07 | 18.21 | 20.9% |
| 歳出(b) | 8,700.13 | 10,516.50 | 20.9% |
| 人件費 | 2,204.48 | 2,602.82 | 18.1% |
| 物品及びサービスの購入 | 550.16 | 676.41 | 22.9% |
| 経常移転 | 3,732.58 | 4,377.27 | 17.3% |
| 資本支出 | 513.87 | 646.23 | 25.8% |
| 支払利子(c) | 1,078.24 | 1,422.73 | 31.9% |
| その他歳出 | 620.80 | 791.04 | 27.4% |
| 財政収支(a-b) | ▲ 1,405.91 | ▲ 610.93 | 56.5% |
| 基礎的財政収支(a-(b-c)) | ▲ 327.67 | 811.80 | 347.7% |

経常収支(1-8月)

(1) 1-8月の経常収支は、139.92億ドルの赤字(前年同期は259.77億ドルの赤字)。
 (2) 1-8月の貿易収支(物品)は191.58億ドルの赤字で前年同期から赤字幅縮小、旅行収支は96.02億ドルの黒字で前年同期から黒字幅拡大。

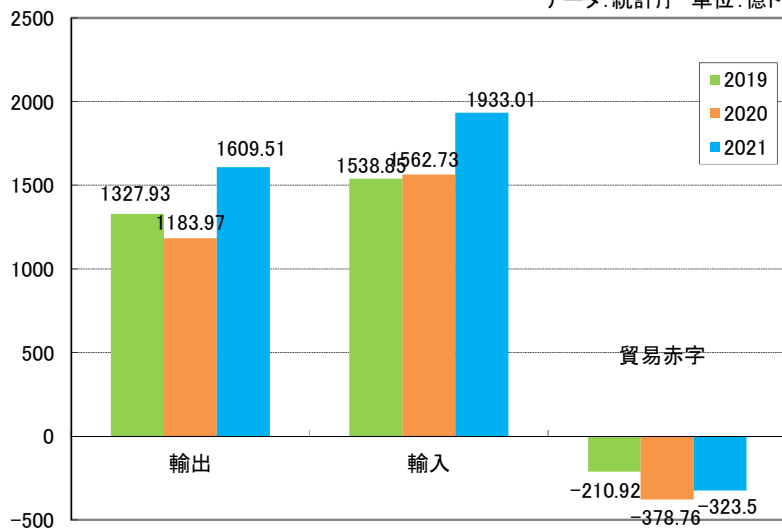
データ:中央銀行 単位:億ドル

| 内訳 | 2020年1-7月(A) | 2021年1-7月(B) | 増加率 ((B-A)/A) |
|----------|--------------|--------------|------------------|
| 経常収支 | ▲ 259.77 | ▲ 139.92 | 46.1% |
| 貿易収支(物品) | ▲ 255.97 | ▲ 191.58 | 25.2% |
| サービス収支 | 60.59 | 125.42 | 107.0% |
| 旅行収支 | 44.82 | 96.02 | 114.2% |
| 第1次所得収支 | ▲ 62.64 | ▲ 81.03 | ▲ 29.4% |
| 第2次所得収支 | ▲ 1.75 | 7.27 | 515.4% |
| 労働者送金 | 1.12 | 1.00 | ▲ 10.7% |
| 資本移転等収支 | ▲ 0.27 | ▲ 0.60 | ▲ 122.2% |
| 金融収支 | ▲ 347.66 | ▲ 5.53 | 98.4% |
| 直接投資 | ▲ 30.33 | ▲ 34.33 | ▲ 13.2% |
| 証券投資 | 169.73 | ▲ 52.24 | ▲ 130.8% |
| その他投資 | ▲ 97.03 | ▲ 191.07 | ▲ 96.9% |
| 外貨準備 | ▲ 390.03 | 272.11 | 169.8% |
| 誤差脱漏 | ▲ 87.62 | 134.99 | 254.1% |

貿易収支(1-9月)

(1) 1-9月の輸出額は1,609.51億ドル(前年同期比35.94%増)、輸入額は1,933.01億ドル(同23.69%増)となり、この結果、貿易収支は323.5億ドルの赤字(同14.59%赤字幅縮小)となった。
 (2) 1-9月の輸出額におけるEU向け輸出の占める割合は41.7%(前年同期は41.3%)、輸入額におけるEUからの輸入の占める割合は32.7%(前年同期は32.0%)となっている。

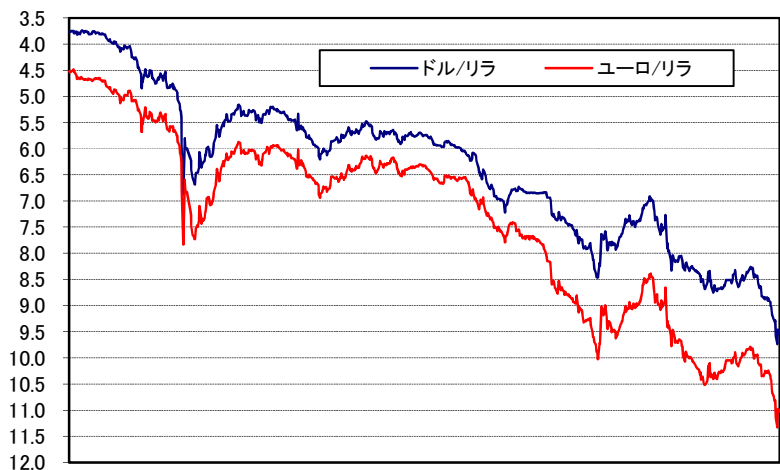
データ:統計庁 単位:億ドル



為替(10月)

中銀副総裁2名及び金融政策委員会メンバー1名の解任、金融政策委員会(21日)における大幅利下げ(2%)及びエルドアン大統領の当地10大使に対する国外退去指示に関する発言でリラ安が進行し、結果史上最安値を記録を更新。月末は1ドル=9.53リラ(前月末比6.8%安)、1ユーロ=11.02リラ(同6.6%安)となった。

データ:中央銀行 単位:リラ



18/1 18/4 18/7 18/10 19/1 19/4 19/7 19/10 20/1 20/4 20/7 20/10 21/1 21/4 21/7 21/10

消費者物価上昇率(9月)

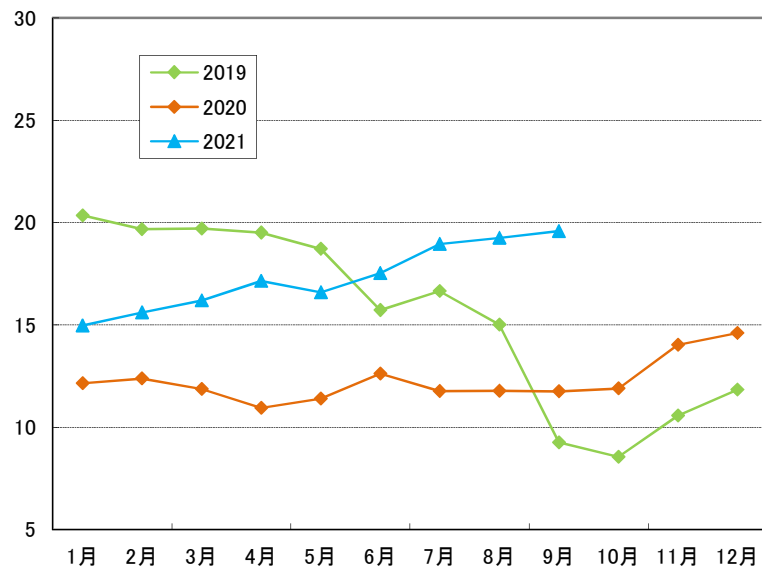
(1)9月の消費者物価は前年同月比19.58%増、前月比1.25%増。

(2)項目別にみると、前年同月比28.79%で食品・非アルコール飲料が、前月比5.15%で教育が最も上昇した。

(3)2021年末のインフレ率の中銀目標(10/28時点)は前年同月比18.4%。

(4)国内生産者物価指数は前年同月比43.96%増、前月比1.55%増となった。

データ:統計庁 単位:前年同月比(%)



1月 2月 3月 4月 5月 6月 7月 8月 9月 10月 11月 12月

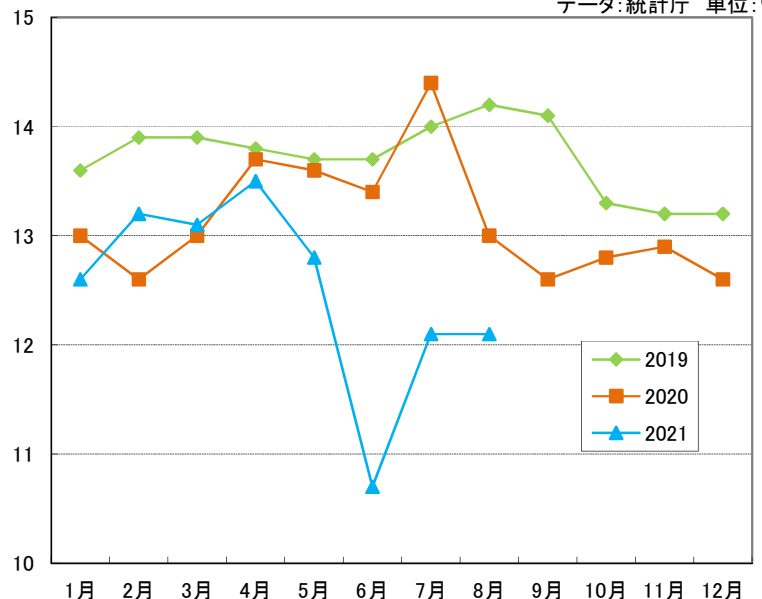
失業率(8月)

(1)8月の失業率(季節調整後)は12.1%。前年同月から0.9ポイント減少。

(2)労働力人口は3267.1万人、就労者数は2870.6万人、失業者数は396.5万人。

(3)男性の失業率は10.8%、女性は15.0%。若年層(15-24歳)の失業率は22.7%となっている。

データ:統計庁 単位:%

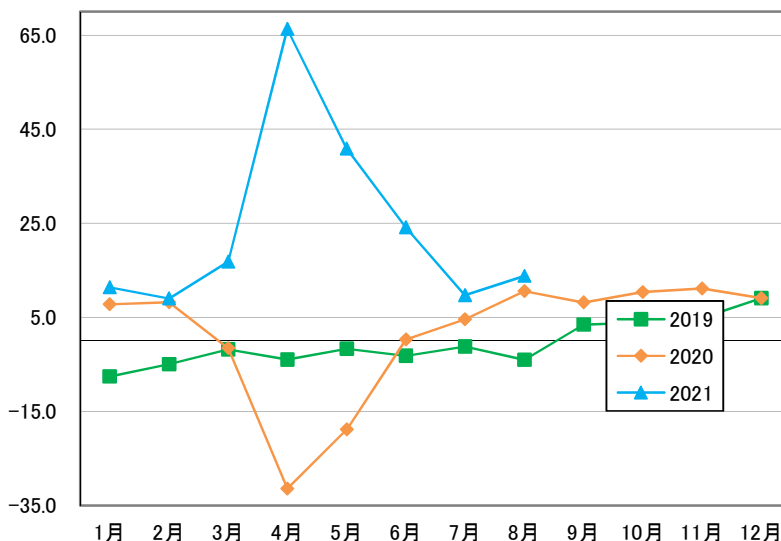


1月 2月 3月 4月 5月 6月 7月 8月 9月 10月 11月 12月

鉱工業生産(8月)

(1)8月の鉱工業生産指数は、前年同月比(日数調整後)13.8%増、前月比(季節及び日数調整後)5.4%増。
 (2)分野別では、耐久消費財が前年同月比8.3%増、資本財が同20.5%増、中間財が同15.4%増となった。

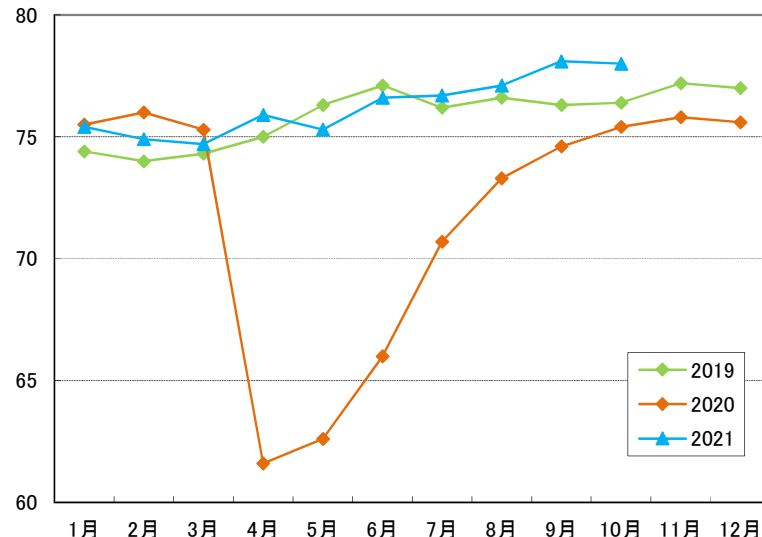
データ:中央銀行 単位:前年同月比(%)



設備稼働率(10月)

(1)10月の設備稼働率は78.0%となり、前年同月から2.6ポイント上昇し、前月から0.1ポイント減少。
 (2)製造業の分野別では、材木、木製品及びコルク製品製造業(家具を除く)(86.3%)が最も稼働率が高く、皮革及び関連製品(63.6%)が最も低い稼働率であった。

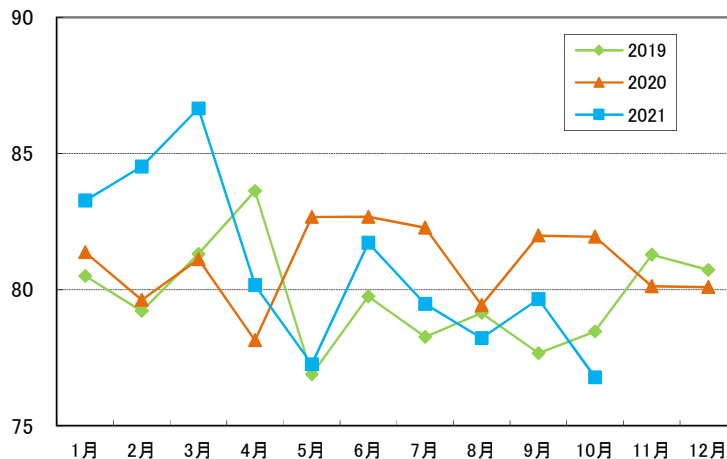
データ:中央銀行 単位:%



消費者信頼感指数(10月)

(1)10月の消費者信頼感指数(季節調整値)は76.8ポイントで、前月から2.9ポイント減少。
 (2)内訳では、「今後12か月間の家計の財政状況見通し」、「今後12か月間の一般経済状況見通し」、「現在の家計の財政状況」及び「今後12か月間の耐久消費財への支出見通し」は前月から減少した。

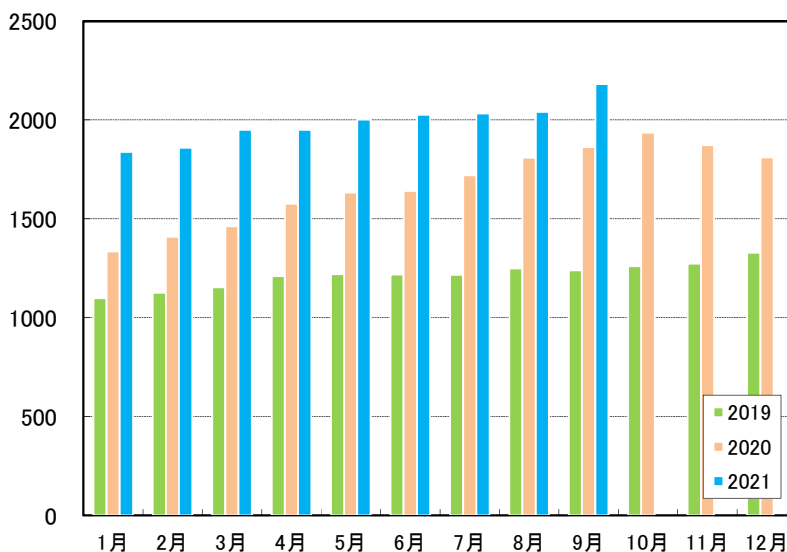
データ:統計庁 単位:ポイント



中央政府債務残高(9月)

(1)9月末時点での中央政府債務残高は2兆1,808億リラとなり、前月比6.8%増、前年同月比17.1%増となった。
 (2)また、国内債務比率は54.4%、自国通貨債務比率は41.6%(2020年末は43.8%)となっている。
 (3)なお、債務残高のうち円は1.4%で、外貨ではドル、ユーロに次ぐ地位を占めている。

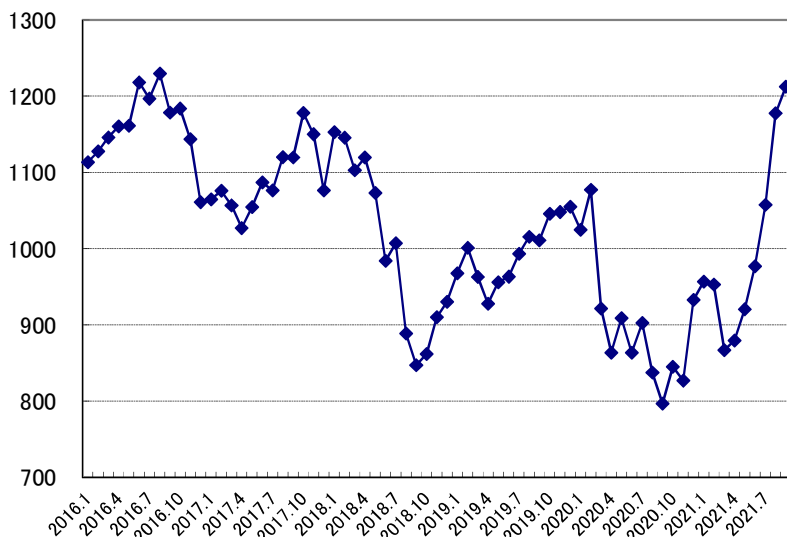
データ:財務省 単位:10億リラ



外貨準備高(9月)

(1)9月末時点での中央銀行の外貨準備高(金を含む)は1,212.56億ドルとなった。
 (2)前月から35.00億ドル増加し、6ヶ月連続の増加となった。

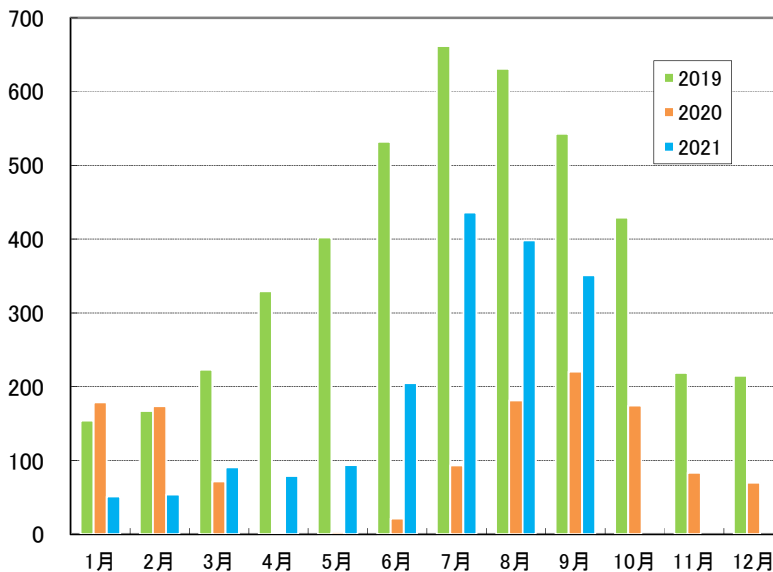
データ:中銀 単位:億ドル



外国人訪問者数(9月)

(1)9月の外国人訪問者数は3,513,453人で、前年同月比59.45%増。日本は745人であった(前年同月は429人)。
 (2)国別ではロシアが最も多く、996,322人で全体の28.36%を占め、以下、ドイツ(396,872人)、ウクライナ(312,145人)となっている。

データ:文化観光省 単位:万人

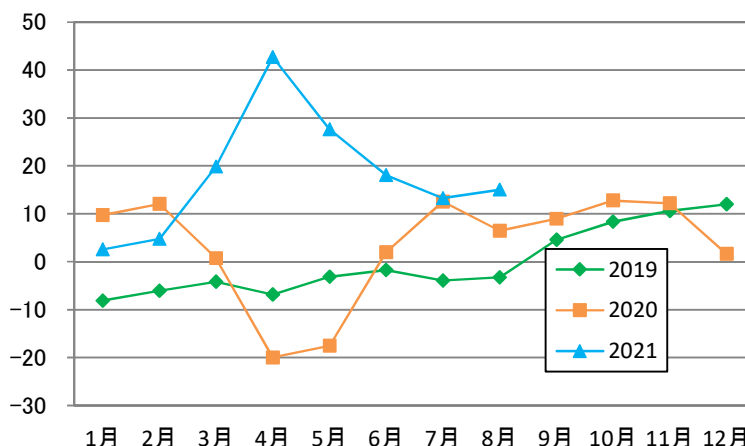


小売売上高(8月)

データ:統計庁 単位:前年同月比(%)

(1)8月の小売売上高は前年同月比(日数調整後)15.0%増、前月比(季節及び日数調整後)0.3%増。

(2)内訳は食品・飲料・タバコが前年同月比7.3%増、繊維・衣料が同52.6%増、コンピュータ・書籍・通信機器が同16.9%増、となった。

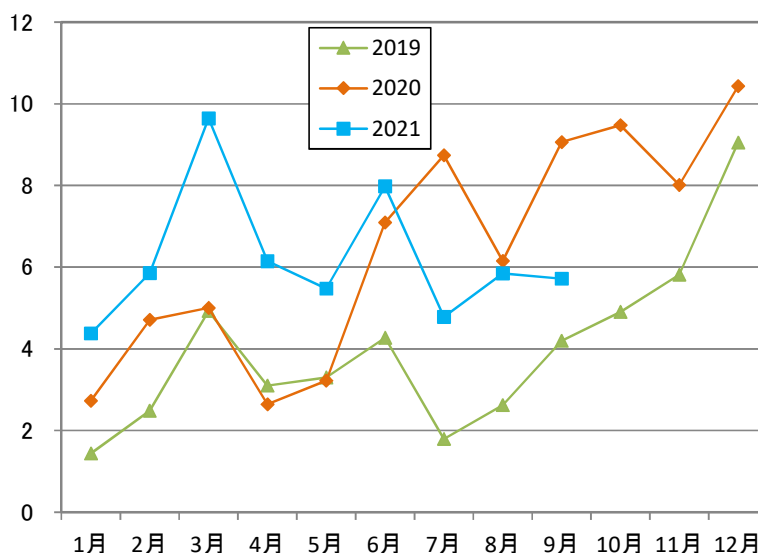


新車販売台数(9月)

データ:自動車販売協会 単位:万台

(1)9月の新車販売台数は57,141台で前年同月比36.94%減。

(2)9月の内訳は乗用車が43,408台(前年同月比7.2%減)、小型商用車が13,733台(同11.6%減)となった。



住宅販売戸数(9月)

データ:統計庁 単位:万戸

(1)9月の住宅販売戸数は147,143戸で前年同月比7.6%増となった。

(2)9月は新築が43,967戸(前年同月比6.3%増)、中古が103,176戸(同8.2%増)。

(3)9月の住宅ローンでの購入は29,759戸(前年同月比16.4%減)、その他が117,384戸(同16.0%増)。

